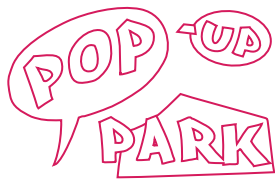




ontwerp je eigen park



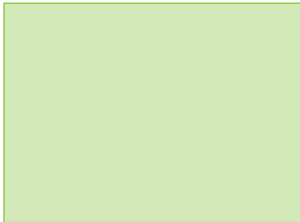
Mei / Juni 2011, Amsterdam-West



POP-UP PARK

ONTWERP JE EIGEN PARK

Pop-Up Park is een tijdelijk stadspark in de binnentuin van de oude Mercatorschool, gelegen tussen de Jan Eef en de Jan van Galenstraat, aan het mooiste plein van Amsterdam West. Iedereen kent het begrip Pop-Up Store: leegstaande panden worden tijdelijk in gebruik genomen als hippe winkels. In Amsterdam West is dit fenomeen verder uitgediept met een heus Pop-Up Park, een tijdelijke stadstuin ontworpen door buurtbewoners.



12 VIERKANTE CENTIMETER GROEN

Een wijk als de Baarsjes beschikt over weinig groen, slechts 12 vierkante centimeter per woning. In tegenstelling tot wijken als Bos en Lommer waar ieder huishouden geniet van maar liefst 34 vierkante meter groen. Of Westerpark met 30 vierkante meter groen per woning.

bron O+5 Amsterdam



BUURTONTWERP

Sinds enkele jaren bestaat grote belangstelling voor de groene ruimte in de stad. Overheden, stedenbouwers, architecten en vooral bewoners ontplooiën vele initiatieven op dit gebied. Het Pop-Up Park probeert deze energie te bundelen en in goede banen te leiden. Het programma is zo ontworpen dat vertegenwoordigers uit alle disciplines en invalshoeken samenkomen om een plan voor de ideale stadstuin te schetsen. Een team van experts met kennis over de volle breedte van het vraagstuk wordt samengesteld om dit proces te begeleiden. Zij dienen eveneens als klankbord zodat buurtbewoners hun fantasie de vrije loop kunnen laten.

Kortom, Pop-Up Park betekent een innovatief ontwerpproces waarbij de belanghebbenden van groen in de stad - lees de buurtbewoners - worden bijgestaan door professionele kennis en kunde op het gebied van groen en ruimtelijke ordening. Aldus ontstaan haalbare en duurzame plannen voor groen in de stad.

Op een grijze zaterdagochtend (28 mei j.l.) melden ongeveer 40 buurtbewoners zich in de binnentuin aan het Jan Maijenplein om gezamenlijk een tuin te ontwerpen. De deelnemers worden in verschillende werkgroepen ingedeeld. Onder leiding van een 'groen-expert' wordt tijdens de werksessies de tuin ontworpen. In de ene workshop wordt een moestuin ingezaaid terwijl de andere groep bepaalt waar de fruitbomen het beste kunnen worden geplant of wat er met het de stoeptegels moet gebeuren. Iedere werkgroep ontwerpt vanuit zijn eigen invalshoek.

De resultaten van deze buurt-brainstorm zijn drie weken lang te zien geweest in het Pop-Up Park en zijn nu verzameld in dit boekje.



DE TUIN EN DE BUURT

o/v FRANSJE DE WAARD

Een diverse tuin voor een diverse buurt

Fransje de Waard van 'Eetbaar Landschap' en schrijver van de "Tuinen van Overvloed" leidt de werkgroep die onderzoekt welke verbindingen met de omgeving kunnen worden gemaakt. Welke betekenis hebben deze verbindingen voor de bewoners? Welke plek neemt de nieuwe tuin in in de wijk? Welke functies vervult het? Pas als dit duidelijk is kan begonnen worden met het ontwerp.

De werkgroep komt al snel tot de conclusie dat de braakliggende binnentuin nagenoeg onbekend is in de buurt, geen functie vervult en er betekenisloos bij ligt. Maar juist dat schept mogelijkheden. Stadsecoloog Martin Melchers zou later die dag concluderen: "Juist omdat er nog niets is heeft deze plek enorme potentie."

Alles kan dus nog ingevuld worden. De werkgroep besluit dat de tuin verschillende functies dient te vervullen en kiest voor diversiteit; "een diverse tuin met verschillende functies voor alle bewoners van deze veelzijdige buurt".



Enkele functies / rollen aanbevolen door de werkgroep

- boomgaard
- speelplek
- specialiteiten moestuin, kas
- moeder met kind-tuin
- stilteplek voor yoga en (lach) meditatie
- wilde bloementhee-tuin
- wifi-tuin
- watertuin
- bijenkorven & vogelhuisjes & kippen (eier-tuin)
- verzamelplek voor inheemse wilde bloemen en planten
- beschutte plek tegen de wind
- een platform voor boomhutten met een touwladder
- zitplek
- composthoop voor de buurt
- maak gebruik van specialisten en experts uit de buurt
- vier je verjaardag: 'Kom je ook naar mijn park?'
- presentaties & modeshows Meisteropleiding Coupeurs
- doorgang van en naar de Jan Eef



De in gebruikname van de tuin door buurtbewoners - als vrijwillige tuinier of als spelend kind - zal na verloop van tijd duidelijk maken wat voor functies de tuin heeft. Daarom heeft deze plek ademruimte nodig zodat de nieuwe betekenis kan groeien, zoals ook gebeurt met de "Eetbare Tuin" bij de Jeruzalemkerk aan de overkant. Deze tuin bestaat inmiddels twee jaar en vindt langzaam zijn plek in de buurt.



STADSBOOMGAARD

o/v DIRK VAN BERGE

De Klooster- of Kasteeltuin

Fruitteler Dirk van Berge uit Zuidoostbeemster geeft advies over de aanleg van een stadsboomgaard op deze plek.

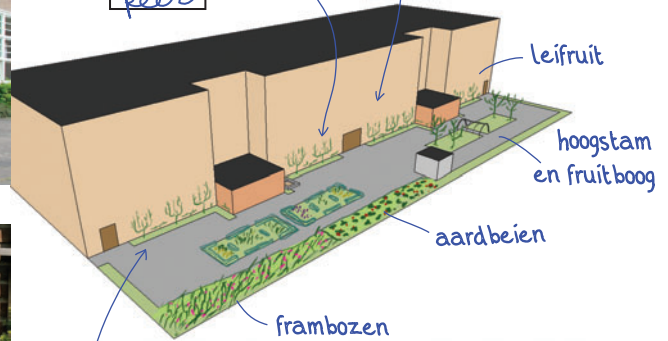
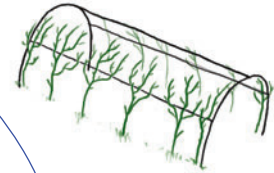
In verband met de ligging en de grootte het binnenterrein concludeert de werkgroep dat de plek benaderd zou moeten worden als kasteeltuin of kloostertuin. Dat betekent:

- | *kruidentuin met buxushaagjes*
- | *hoogstamfruit en leifruit langs muren aan de zonkant*
- | *bogen met leifruit waaronder je kunt doorlopen en plukken*
- | *bloesem-terras*
- | *aan de schaduwkant: frambozen en aardbeien*

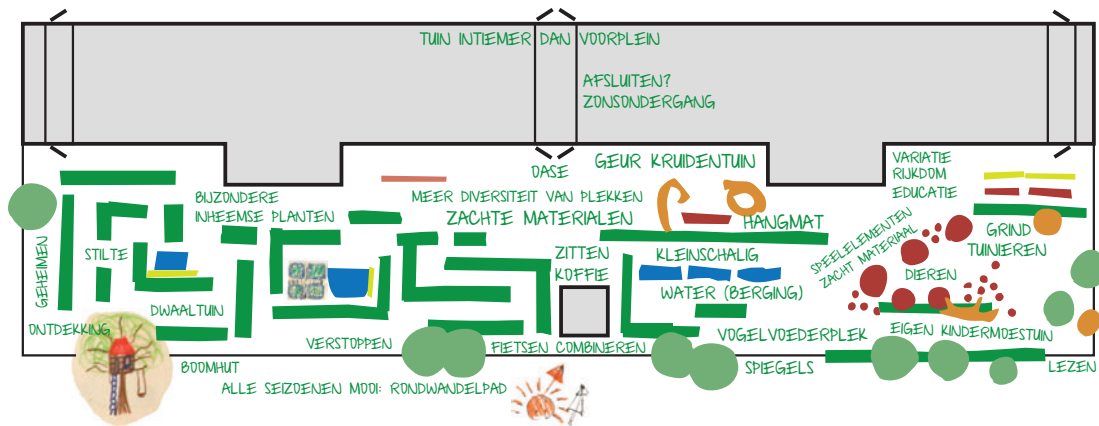
Fruitteler van Berge concludeert dat de grond in de Jan Maijenbuurt arm is, dat heeft gevolgen voor de te planten fruitbomen. Oude rassen op onderstam M1 of M7 gedijen beter onder deze plaatselijke condities.



peer



bordjes geven de meest geschikte plekken aan voor fruitbomen



EENHEID VAN STIJL

o/v COPIJN TUINARCHITECTEN

Copijn Tuinarchitecten heeft de hangende tuinen van het Sportplaza Mercator ontworpen. De sportschool/zwembad aan de Jan van Galenstraat is inmiddels uitgegroeid tot het groene icoon van Amsterdam West. Onder leiding van Copijn wordt een 'quicksan' gemaakt. De binnentuin wordt geïnventariseerd: grondsoort, afwatering, licht en schaduw, alles komt aan bod. Op basis hiervan wordt een beplantingsplan gemaakt. De conclusie van deze werkgroep luidt dat er een *eenheid van stijl* moet bestaan tussen de binnentuin en de unieke architectuur van de wijk / omgeving.



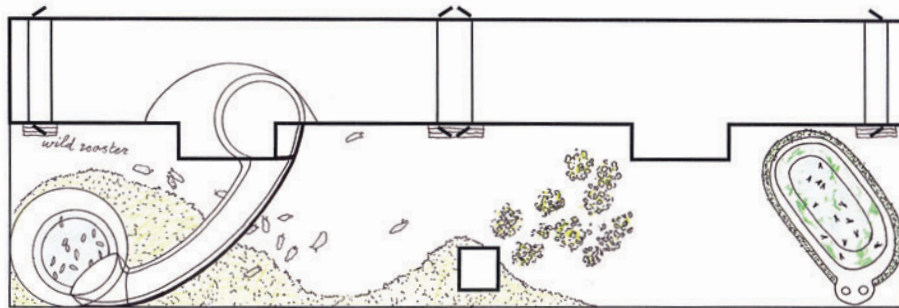
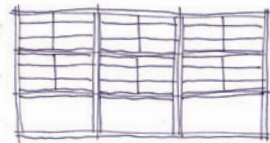
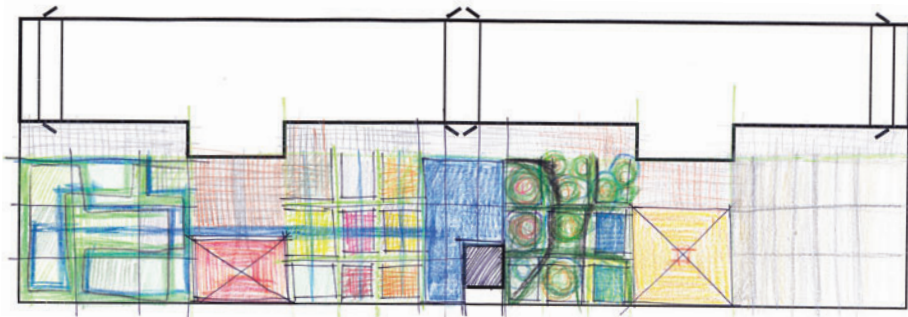
Atmosfeer:
vragen

- Jase
- Muren
- duurzaam ontdekking
- kleinschalig
- rustig
- kleinschalig
- zachte materialen, organisch
- grond in breemstrijn
- kleen
- bijzondere inheemse planten
- eigen kindervoetsporen
- meer diversiteit van plekken.
- zitten, koffie
- kindertuin
- onderhoud samen doen, bij 18ste verjaardag
- nog intieme dan voorplein v.d. maard
- stille
- geur
- geheimertuin
- hangmat, bankjes
- rijkdom variëteit, educatie, lezen
- boomhut
- spelplek
- moeshouers
- workshop

Overwegingen:

- speelelementen van zachte materialen
- leuk d. van stijl met omgeving (kleen, schone)
- architectonische tuin
- excursie horden in de buurt hordetinnen
- in veranderen
- horden centreren op schaduwplek
- onderhoud koppelen aan grootetinnen
- voor privé geluk
- openbaar horden of affluen? ha. zonschijn
- alle schermen! Rond wandeling v.d. water

ONTWORPEN DOOR DE BUREN

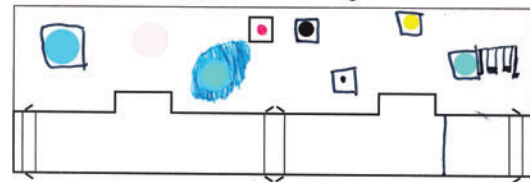


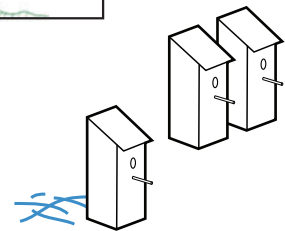
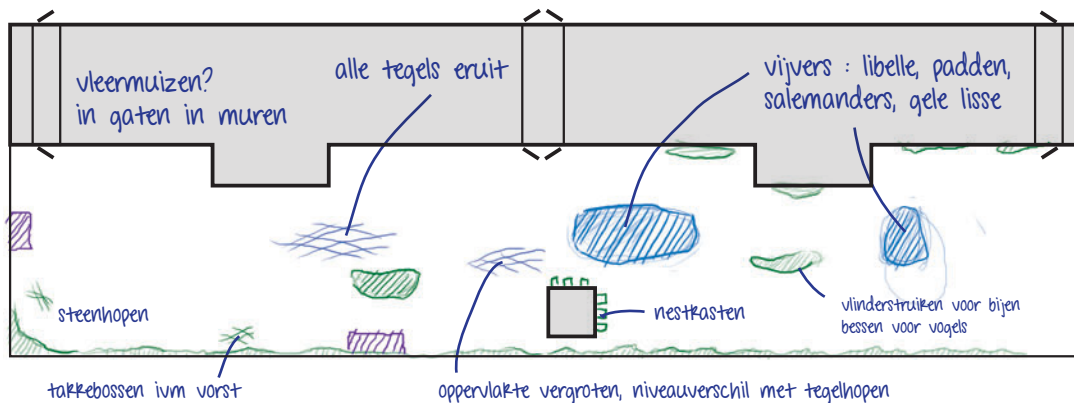
wild rooster
regeneratiebassin met frambozenleppes
gaten

vijgenbos

krachtenbassin, met zand bijzand

- roofof.
- vijger.
- glijbaan.
- voetbalveld.
- schommel.
- verstoppes.
- konijnen.
- fontein.



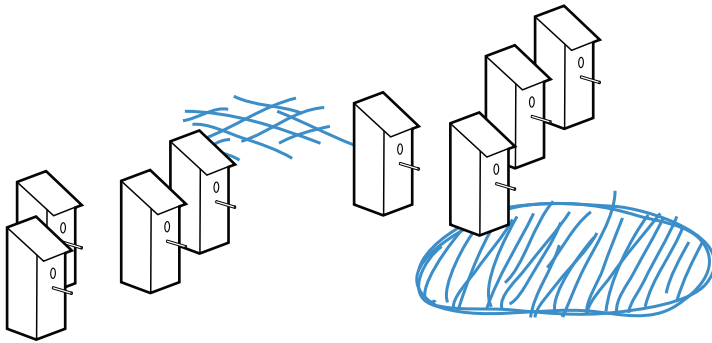


STADSECOLOGIE

oIv MARTIN MELCHERS

Weg met de stoeptegels!

Een verslag van een rondgang door de tuin: Op een winderige zaterdagochtend verzamelt zich een groepje enthousiaste buurtbewoners rondom stadsecoloog Martin Melchers. In anderhalf uur leidt hij ze rond door de nu nog grotendeels bestraaete binnentuin achter de school op het Jan Maijenplein. Hij schildert ze voor hoe deze plek tot een klein paradijs kan worden. Immers: *“Het is niks, dus het heeft enorm veel potentie!”*



De vijf V's:

- verblijfplaats
- voedsel
- voortplantingsmogelijkheden
- verbinden
- vorstrij verblijf in de winter

Eén ding is na twee minuten al duidelijk: de stoeptegels gaan er uit! Want, aldus Melchers, daar waar de stad niet bestaat, werkt de grond als een spons. Zonder die tegels kan de tuin een hoop overtollig water bergen, iets waar een stad als Amsterdam enorm behoefte aan heeft. Het riool wordt op die manier minder belast en de planten die er dan kunnen groeien, hebben een verkoelende en stofabsorberende werking. Hij wijst vervolgens op de verticale stenen: de muren van de school. De spleten die daar in zitten, vormen een prachtige huisvesting voor vleermuizen en kleine vogels. Mits je het natuurlijk aantrekkelijk voor ze maakt om daar te komen wonen. Dat hoeft helemaal niet zo moeilijk te zijn, als je je maar houdt aan de vijf V's, dat rijtje zal nog vaker voorbijkomen tijdens de wandeling door de tuin.

Voor de V van verbindingen zal je overigens voor niet vliegende soorten zelf moeten zorgen in deze afgesloten tuin, maar Melchers biedt meteen al aan om padden uit eigen tuin te komen brengen in zijn fietstassen. En vooruitlopend op de vijver die er ook absoluut moet komen, vertelt hij hoe je bijvoorbeeld in deze tuin diezelfde padden kan kweken om ze vervolgens weer uit te zetten in het kennelijk paddenarme Rembrandtpark, even verderop. Die vijver zal trouwens niet alleen voor amfibieën aantrekkelijk zijn, maar ook voor allerlei insecten, zoals libelles die hun eitjes er kunnen afzetten.



Maar voor de vijver er komt, moet er behalve de tegels nog wel meer verdwijnen uit de tuin. Zo zijn de fietsenhokken Melchers een doorn in het oog. Die gaan er dus ook uit. En van de tegels maak je dan nieuwe fietsenhokken, meer tegen de rand aan. Die laat je dan begroeien met klimop en sedum (op het dak). Van andere tegels kun je rotspartijen maken, door ze doormidden te hakken. Niet van echt te onderscheiden, die rafelige randen. Of je gebruikt ze om er hoogteverschillen in de tuin mee aan te brengen. Op die manier vergroot je immers de oppervlakte van de relatief kleine tuin. Wat je dan nog over hebt aan tegels, kun je voor die prachtige vijver gebruiken, waar buurtbewoners op een bankje van de gele lis kunnen genieten die daar staat te bloeien.

Voor het zover is, moet nog wel het riool geïnspecteerd worden, want daar kunnen salamanders en kikkers zomaar intuimelen en dat is wel het laatste wat je wilt. Het elektriciteitshuisje is trouwens een prima plek voor allerlei vogels, als je er, aan de schaduwkant, nestkastjes aan ophangt. En om merels aan te trekken, plant je laurier en klimop tegen de muren aan de Jan Evertsen-kant van de tuin.

Want zonder flora geen fauna natuurlijk. Nu al groeit er van alles in de perken tussen de tegels. En dat is mooi, want de soorten die er nu staan, vertellen je een hoop over de grond. Daar heb je geen dure analyse voor nodig. Laat de natuur je maar vertellen wat de mogelijkheden zijn. Bovendien: schrale grond is rijke grond, want er zijn genoeg plantensoorten die dat goed aankunnen. De teunisbloem bijvoorbeeld, die 's nachts bloeit en dan zoet geurt en allerlei nachtvlinders aantrekt. Hoe heerlijk zal het straks zijn daar met je geliefde rond te lopen!

Maar ook robertskruid, melkdistels en vergeet-me-niet doen het nu al prima. En ja, mocht je wat meer kieskeurige soorten willen planten, zoals rozen, of groenten willen verbouwen, dan kun je altijd klei uit het westelijk havengebied importeren. Melchers weet nog wel een paar goede plekken! De muren van de school, die volle zon vangen, zijn prima voor druiven.

Over de bomen is hij minder enthousiast. De hoge bomen die er nu staan vangen weliswaar veel wind, maar ze nemen ook veel zon weg. Struiken, heesters, of laaggroeiende boomsoorten zijn een veel beter idee op deze plek. Bovendien staan er ook een paar zieke bomen. Die kun je, als je het stadsdeel om toestemming vraagt, omhakken. De stammen hak je in stukken, je boort er gaten en in, en voilà: een prachtige plek voor metselbijtjes. De takken leg je tegen de muren aan, een prima plek voor egels. Verder is het een goed idee om voor hongerige vogels wat besdragers te planten, zoals vlier en vuurdoorn.

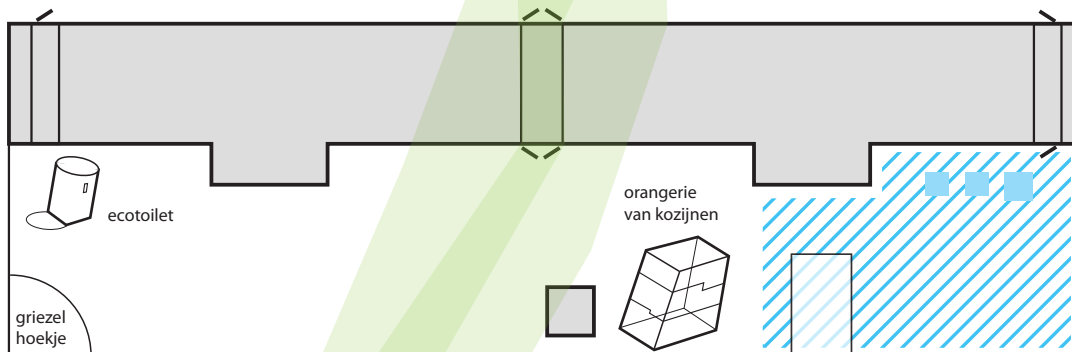
De boerenjasmijn mag uiteraard blijven staan. Ook niet vergeten wat waardplanten neer te zetten, want daar kunnen de vlinders hun eitjes weer op kwijt. Zo legt Melchers de hele tijd de link tussen plant en dier. Ook trouwens om bepaalde dieren te weren, want die lawaaijere spreuwen zijn niet zo dol op lage begroeiing. Nog een reden om die hoge bomen niet te willen! En voor kattenliefhebbers heeft Melchers slecht nieuws: liever niet. Want: "katten zijn slopers". De boodschap is duidelijk: heb geduld en laat de natuur zijn gang gaan, vooral niet te veel willen controleren. "Zoals de mensen die nu binnen allemaal de ideale tuin zitten te ontwerpen" voegt hij er met een knipoog aan toe. "Kijk maar gewoon of het lukt: kamperfoelie tegen de muur: gewoon proberen."

Richt wel een vereniging op, vrienden van de Tuin. Dat is goed als aanspreekpunt voor de gemeente. En je creëert op zo'n manier genoeg draagvlak zodat mensen graag een dagje komen tuinieren op zo'n prachtige plek! Om vervolgens op een van die bankjes te genieten van alles wat daar bloeit, vliegt, kwaakt, zingt en zoemt!

— verslag door A3 Norbart

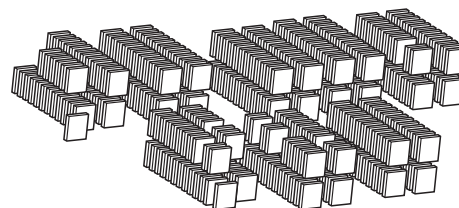






groene route van Jan Eef
tot Erasmuspark

overkapping picnic terrein



de tuin heeft 10.000 tegels

RE<CYCLE RE<BUILD

o/v DIRK OVERDUIN VOOR 2012 ARCHITECTEN

Intimiteit en Veiligheid

De opdracht van deze werkgroep is te bedenken hoe de braakliggende binnentuin hergebruikt kan worden. Wat voor nieuwe functies kunnen we toekennen? En wat voor materiaal is er beschikbaar in de directe omgeving binnen een straal van 5 km? De kwaliteit van deze binnentuin is de "**beslotenheid**" wordt al snel geconcludeerd. Dit in vergelijking met andere parken in de buurt die juist een open karakter hebben. Vanwege deze kwaliteit moeten de kernbegrippen van de aan te leggen tuin zijn: *intimiteit en veiligheid*.

Aanbevelingen

- De buurtbewoners op een positieve manier erbij betrekken. Zij kunnen het maken of breken! “Betrokkenheid van bewoners is een voorwaarde voor een duurzame stad”, aldus een deelnemer.
- De poort van de tuin moet je altijd af kunnen sluiten. De sleuteldrager annex beheerder is een heel belangrijk persoon. In de Bellamystraat ligt een soort badje van 30 cm diep dat in de zomer gevuld kan worden met water. Dat maakt of breekt de levendigheid van een plek. Als het vol water is stikt het van de kinderen en vaders en moeders. Als er geen water in het badje is, is er niemand te bekennen. Daar hebben ze een soort buurtbeheerder die niets anders doet dan water in en uit het badje halen. De beheerder zorgt er aldus voor of de plek wel of niet gebruikt wordt.
- Als materiaal kun je de stoeptegels van de tuin zelf gebruiken. De werkgroep heeft ze geteld, het zijn er zo’n 10.000. De binnentuin is geheel betegeld wat de afwatering niet ten goede komt, al bij lichte regen staat de tuin blank. De stoeptegels kun je gebruiken voor het eco-toilet of voor de orangerie, of voor het bouwen van de barbeque.
- Simpele campingtafels en een barbeque. Een barbeque waarbij bijv. gebruikte molenwieken dienen als schoorsteen; zodat de lucht hoog boven de huizen wordt verspreid en de omwonenden er geen last van hebben.
- Kleine evenementen, culturele programma’s, intiem, bijvoorbeeld een klein podium.
- Een as vanaf de Jan Eef, door de tuin naar het Jan Majienplein. [zie groene lijn hiernaast](#)
- Een looplijn van Erasmus tot Rembrandtpark
- Groene luifels aan de Jan Eef geven de lengte van de tuin aan.
- Orangerie. Het is ook belangrijk dat er ‘s winters ook wat gebeurt in de tuin. Bijvoorbeeld een orangerie of een “etenondernemer” uit de Jan Eef kan een serre bouwen in de tuin. Gasten kunnen daar eten in de winter met uitzicht op de tuin.

DE TUIN VAN JAN

EEN STADSTUIN

Aldus ontwerpen de buurtbewoners in een dag hun ideale stadstuin. Aan het einde van de middag worden schetsen, tekeningen, aanbevelingen en plannen vol trots getoond. Een buurtbewoner heeft inmiddels ook al een naam verzonnen voor de aan te leggen stadstuin: *“De Tuin van Jan”*, vanwege de ligging aan het Jan Maijenplein tussen de Jan Eef en de Jan van Galenstraat.

De ideeën en ontwerpen worden op borden in de tuin tentoongesteld. Op de nationale Dag van het Park (29 mei j.l.) wordt het Pop-Up Park officieel geopend en omgedoopt tot *“De Tuin van Jan”*. De Tuin van Jan blijft drie zondagen lang geopend voor het publiek. Voorzichtig nemen de buurtbewoners bezit van hun tijdelijke stadstuin. Iedereen op zijn eigen manier...



DE SAMENVATTING

- *Stiltetuin / fluistertuin*
- *Een diverse / multifunctionele tuin voor een diverse & veelzijdige buurt*
- *Duurzaam beheer = buurtbetrokken beheer & onderhoud*
- *Poort en poortwachter*
- *Haal de tegels weg!*
- *Plant fruitbomen*
- *Langzaam groeien ipv snelle aanleg*



COLOFON

Pop-Up Park is samengesteld door

Arnoud Hekkens

Cocky Eek & Theun Karelse FoAM

Samma Mutsaers

Matthijs Borghgraef (fotograaf)

Johan Meulman

Lode Bruins

Marjolein Jongerling

en vele andere bewoners uit de Jan Maijenbuurt e.o.

Met dank aan de werkgroepvoerders/experts

Martin Melchers stadsecoloog

Fransje de Waard "De Waard Eetbaar Landschap"

Charlotte Korthals Altes & Sanne Horn Copijn Tuin- en Landschaparchitecten

Dirk van Berge fruitteeltbedrijf Eerlijk & Heerlijk, Zuidoostbeemster

Dirk Overduin voor 2012 Architecten

Sponsors

Stadsdeel West

Woonstichting de Key

Donkergroen Tuinonderhoud

Stichting Dock

GeefomdeJanEef

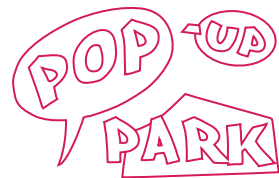
Meesteropleiding Coupeurs

Pop-Up Park boekje

Redactie & tekst: Arnoud Hekkens / Cocky Eek / A3 Norbart

Ontwerp: Theun Karelse

POP-UP
PARK



<http://popuppark.posterous.com>
popuppark@gmail.com